



**Инструкция по эксплуатации
программы „Журнал событий ПГ”**

**ООО «ЭЛАС» г. Фастов
2008 г.**

Содержание

1. ОБЩИЕ ПОЛОЖЕНИЯ.....	3
2. УСТАНОВКА ПРОГРАММЫ.....	3
3. ЗАПУСК И КОНФИГУРАЦИЯ ПРОГРАММЫ	3
4. ОКНА ПРОГРАММЫ.....	4
4.1. ГЛАВНОЕ ОКНО.....	4
4.2. ОКНО „НАСТРОЙКИ”	5
4.3. ОКНО „О СОЗДАТЕЛЯХ”	6
5. НАЧАЛО РАБОТЫ.....	7
6. ЗАВЕРШЕНИЕ РАБОТЫ	7

1. Общие положения

Программа „Журнал событий ПГ” позволяет считывать через кабель связи журнал событий с БАУ «Вега ПГ», сохранять его в виде текстового файла или таблицы Excel.

2. Установка программы

2.1. Системные требования: персональный компьютер класса Pentium III, 256 МБ ОЗУ, операционная система Windows XP, разрешение экрана 1024x768.

2.2. Скопируйте папку „PG_Events_Reader” с установочного диска на жесткий диск компьютера, например в корневой каталог диска С. Для удобства работы создайте ярлык на рабочем столе файла „PG Events Reader.exe”. Снимите атрибут „Только чтение” со всех скопированных файлов (если такой был).

3. Запуск и конфигурация программы

3.1. Запустите программу „Журнал событий ПГ ” (см. п. 5).

3.2. Если есть необходимость изменить настройки программы, откройте окно „Настройки” (см. п.4.2), где можно изменить параметры программы и настройки связи.

4. Окна программы

4.1. Главное окно

Главное окно появляется при запуске программы, сразу после приветствия. На главном окне изображена таблица, расположены органы управления и кнопки вызова других окон.

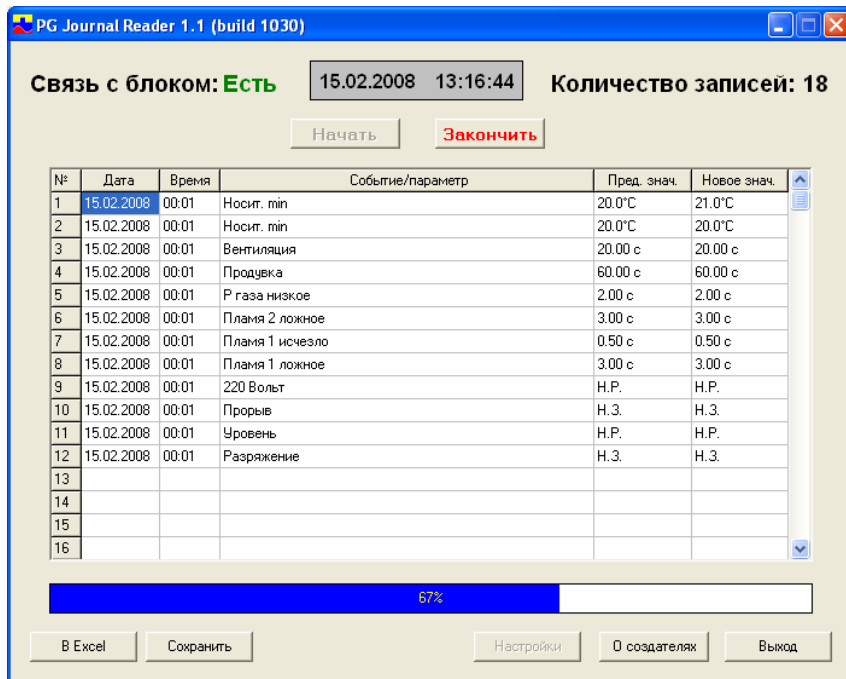


Рис.1. Главное окно.

В центре окна расположена таблица, в которую заносятся результаты считывания журнала событий. Под таблицей находится индикатор процесса считывания журнала, кнопки сохранения журнала, вызова других окон и закрытия программы. Над таблицей находятся кнопки запуска и останова процесса считывания журнала, индикатор наличия связи с БАУ, количество записей в журнале, текущая дата и время.

Для запуска процесса считывания данных нужно нажать кнопку «Начать», при этом включится индикатор наличия связи (после строки «Связь с блоком:»). Если связь установилась и она стабильна, появится зеленая надпись «**Есть**». Если связь не установлена из-за отличий настроек связи, отсутствия физического подключения или неверно выбранного интерфейса связи, появится красная надпись «**Нет**». Если связь

установлена, но не устойчива (надпись меняет свое значение), все записи прочитываются правильно, но процесс займет больше времени. Причиной не устойчивой связи может быть плохой контакт в линии связи или малый интервал между пакетами (см. п. 4.2).

После считывания журнала, о чем свидетельствуем активное состояние кнопки «Начать», можно сохранить информацию в виде форматированного текста в текстовый файл (кнопка «Сохранить») или таблицы Excel (кнопка «В Excel»).

4.2. Окно „Настройки”

Это окно появляется при нажатии кнопки „Настройки” на главном окне.

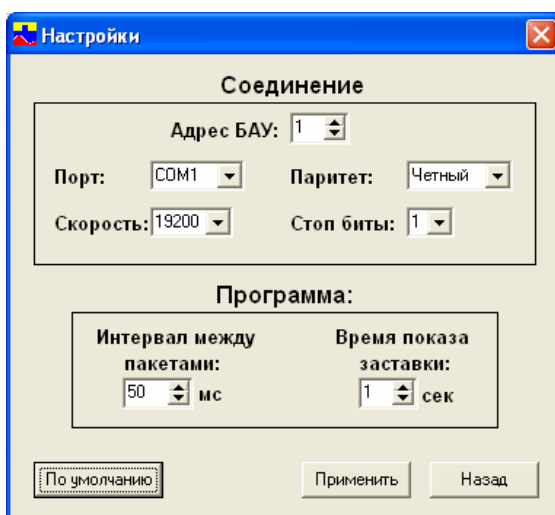


Рис.2. Окно „Настройки”

Параметры группы «Соединение» должны быть установлены такими же как и на БАУ «Вега ПГ», а параметр «Порт» задает СОМ-порт, к которому подключается БАУ. Если выбран не правильный порт или параметры соединения программы и блока отличаются, связь не будет установлена.

Параметр «Интервал между пакетами» задает скорость обмена информации: чем меньше это значение, тем быстрее обмен. Если интервал выбран слишком маленьким, то связь может не установиться или быть не устойчивой. Рекомендуемые значения: 50 – 200 мс.

Время показа заставки задает время в секундах, в течении которого будет показываться окно приветствия, его можно задать от 1 до 15 с., значение по умолчанию – 5 с.

Нажатие кнопки „По умолчанию” загружает заводские настройки. При нажатии кнопки „Применить”, выбранные настройки сохраняются в файл настроек, сами настройки применяются, а окно закрывается. Нажатие кнопки „Отмена”, возвращает настройки в предыдущее состояние и закрывает окно.

4.3. Окно „О создателях”

Это окно появляется при нажатии кнопки „О создателях” на главном окне.

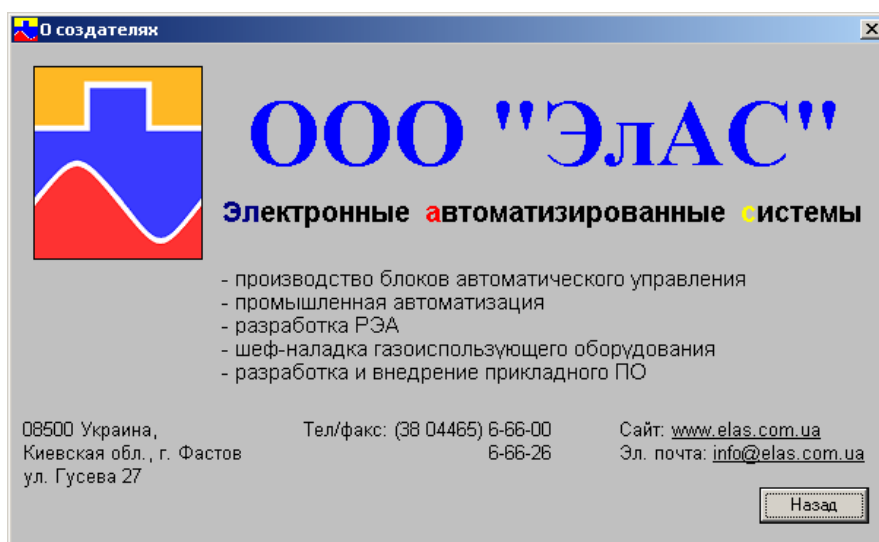


Рис.3. Окно „О создателях”

Окно содержит информацию о фирме-создателе программы, ее роде занятий, адресе, контактных телефонах, сайте, эл. почте; а также кнопку закрытия окна.

5. Начало работы

Работа начинается с запуска файла „ PG Events Reader.exe ”, либо ярлыка, который на него ссылается. В результате мы видим окно приветствия, после чего появляется главное окно. Дальнейшие действия оператора зависят от поставленных задач.

6. Завершение работы

Чтобы завершить работу, необходимо нажать кнопку „Выход” (нельзя закрывать программу крестиком в верхнем правом углу окна).

